



**Programa Nacional de Apoio à Captação de Água de
Chuva e Outras Tecnologias Sociais de Acesso à Água**

**MODELO DA TECNOLOGIA SOCIAL DE
ACESSO À ÁGUA Nº 07**

**Sistema Pluvial Multiuso
Comunitário**

**Anexo Único da Instrução Operacional SESAN
nº 03/2018, de 04 de julho de 2018***

**Instrução regulamentada pela Lei nº 12.873, de 24 de outubro de 2013, Decreto nº 8.038, de 04 de julho de 2013 e Portaria nº 130, de 14 de novembro de 2013.*

Sumário

| | |
|--|----|
| 1. OBJETIVO..... | 3 |
| 2. ETAPAS..... | 3 |
| 3. DETALHAMENTO DATECNOLOGIA SOCIAL..... | 3 |
| 3.1. Mobilização e seleção das famílias..... | 3 |
| 3.1.1. Realização de Assembleia e Seleção das Famílias | 4 |
| 3.1.2. Reuniões/Visitas para cadastramento das famílias..... | 5 |
| 3.2. Capacitações | 6 |
| 3.2.1. Técnica para a construção e manutenção dos componentes físicos da tecnologia | 6 |
| 3.2.2. Gestão da Água e Saúde Ambiental | 7 |
| 3.3. Implantação dos componentes físicos..... | 8 |
| 3.3.1. Escolha do local para implementação da tecnologia..... | 8 |
| 3.3.2. Componente para captação de água de chuva | 9 |
| 3.3.3. Estrutura para suporte do reservatório individual que abastece a Instalação Sanitária Domiciliar (ISD)..... | 10 |
| 3.3.4. Instalação Sanitária Domiciliar | 12 |
| 3.3.5. Sistema de abastecimento de água domiciliar complementar | 20 |
| 3.3.7 Entrega de Filtro de Barro | 32 |
| 3.3.8 Remuneração dos envolvidos no processo construtivo..... | 32 |
| 3.3.9 Placa de Identificação..... | 32 |
| 4. APOIO OPERACIONAL PARA A IMPLANTAÇÃO DA TECNOLOGIA SOCIAL..... | 32 |
| 4.1. Considerações em relação ao meio rural Amazônico..... | 33 |
| 5. FINALIZAÇÃO E PRESTAÇÃO DE CONTAS..... | 34 |
| 6. RESUMODAS ATIVIDADES QUE COMPÕEM A TECNOLOGIA SOCIAL | 35 |

1. OBJETIVO

O objetivo geral dessa tecnologia social é proporcionar a cada unidade familiar um sistema domiciliar de captação e reserva de água de chuva, de forma a disponibilizar um nível de acesso à água para o consumo humano em quantidade, qualidade e acessibilidade que garanta benefícios a saúde, bem estar e privacidade para famílias beneficiadas.

O módulo familiar é constituído pelo componente para captação de água de chuva do telhado, dispositivo de tratamento, um reservatório individual elevado com capacidade de 1.000 litros, uma instalação sanitária domiciliar e a instalação de 4 pontos de uso, inclusive vaso sanitário. O módulo complementar é composto por captação de água de fonte complementar, tratamento simplificado, reservatório de 5 mil litros comunitário e rede de distribuição de água aos módulos familiares.

Como resultado, espera-se que as famílias beneficiadas possam ter garantido seu direito de acesso à água, com conseqüente melhoria na qualidade de vida, considerando a saúde, a segurança alimentar e nutricional e a promoção da inclusão produtiva e geração de renda de forma social e ambientalmente sustentáveis.

2. ETAPAS

A implantação de implementação da tecnologia social segue basicamente três etapas:

- I. Mobilização, seleção e cadastramento das famílias;
- II. Capacitação de beneficiários sobre o uso adequado da tecnologia e sobre a gestão da água armazenada e de pessoas responsáveis pela construção;
- III. Construção dos componentes físicos associados à tecnologia.

3. DETALHAMENTO DA TECNOLOGIA SOCIAL

3.1. Mobilização e seleção das famílias

Diz respeito ao processo de escolha das comunidades e mobilização das famílias que serão contempladas com a tecnologia. O processo é deflagrado pela entidade executora e deve contar com a participação de integrantes de conselhos locais, lideranças comunitárias e outros representantes de instituições locais com incidência na temática do projeto.

3.1.1. Realização de Assembleia e Seleção das Famílias

A identificação inicial dos potenciais beneficiários deverá ser realizada a partir de reunião com representantes da sociedade civil e do poder público em nível local, constituídos como assembleia, momento no qual serão discutidas a forma de implantação das tecnologias, os critérios de elegibilidade e os procedimentos para a seleção das famílias.

O público alvo potencial são as famílias da zona rural, sem acesso à água potável e em situação de pobreza ou pobreza extrema, conforme limite de renda per capita constante do artigo 2º do Decreto nº 7.492, de 02 de junho de 2011, devendo ser utilizados os seguintes critérios de priorização para atendimento, nessa ordem: famílias em situação de insegurança alimentar e nutricional, famílias em situação de extrema pobreza, famílias chefiadas por mulheres, famílias com maior número de crianças de 0 a 6 anos, famílias com maior número de crianças em idade escolar; famílias com pessoas portadoras de necessidades especiais; famílias chefiadas por idosos.

Para subsidiar a identificação e seleção de beneficiários será fornecida lista orientadora com relação de famílias previamente registradas no Cadastro Único. No processo de mobilização poderá ser realizada busca ativa de famílias que não constam das listas orientadoras, mas que possuem o perfil e, por isso, podem ser atendidas mediante a prévia inserção no Cadastro Único com apoio do gestor municipal responsável. Isso é notadamente relevante para que numa mesma comunidade todas as famílias com perfil possam ser atendidas.

A assembleia deve apresentar ao final uma lista de possíveis unidades familiares a serem beneficiadas. Esse público alvo fará parte das próximas ações da etapa de mobilização social.

A título de comprovação da realização das assembleias, deverá ser gerada, para cada dia, lista de presença com o nome completo, assinatura e CPF dos participantes, além do nome do município e local de realização. Além da lista uma ata de cada assembleia deve elaborar uma ata com os pontos principais da assembleia e identificação dos participantes.

3.1.2. Reuniões/Visitas para cadastramento das famílias

Após a assembleia, deverá ser realizada reunião com as famílias nas comunidades a serem beneficiadas. Nessa reunião, as famílias serão apresentadas ao projeto, incluindo a descrição dos componentes físicos da tecnologia, o modelo de acordo de gestão comunitária da tecnologia a ser incentivado, das atividades de acompanhamento familiar e as condicionantes de participação ao longo de cada etapa de execução do projeto.

O número de reuniões está associado ao total de famílias beneficiadas na comunidade e o seu formato varia em função da forma de agrupamento dessas famílias na comunidade. A estrutura de execução dessas reuniões deve garantir a participação de todas as famílias com potencial para serem atendidas.

Todas as famílias a serem beneficiadas serão visitadas por responsável da entidade executora, a fim de que sejam coletados dados do domicílio e da família.

Algumas questões devem ser necessariamente discutidas nessas reuniões/visitas, exemplificadas abaixo:

- I. Descrição do projeto: entidade executora apresenta o projeto aos beneficiados.
- II. Apresentação da forma de participação da unidade familiar ao longo de cada uma das etapas de execução do projeto.
- III. Levantamento decampo: os técnicos de campo da entidade executora realizaram em campo o levantamento das características topográficas das unidades familiares e condições das moradias (tipo de telhado, altura do pé direito da casa, georreferenciamento dos beneficiados etc..) e característica dos locais potenciais para implementação do módulo comunitário. Essas informações serão utilizadas para ajustar os componentes físicos da tecnologia social proposta.
- IV. Coleta de dados: por fim, os técnicos de campo da entidade executora deverão coletar e validar as informações sobre as famílias a serem atendidas na comunidade.

Custos Financiados

A realização da assembleia inclui despesas com refeições ao longo de 2 dias, com deslocamento (ida e volta) dos participantes para o local do evento e material de consumo. O tempo de deslocamento varia de acordo com a região.

A segunda atividade da etapa de mobilização, definida como a realização de reuniões/visita com as famílias beneficiadas, se caracteriza por uma reunião em cada família beneficiada realizada por animador de campo ligado a entidade executora. Para esta atividade também estão previstas despesas com alimentação e deslocamento do animador de campo das entidades executoras até as famílias beneficiadas.

A quantidade de encontros e reuniões está diretamente associada ao total de tecnologias a serem implementadas pela entidade executora. Dessa forma, na composição do custo unitário da tecnologia está vinculado um encontro local (assembleia) para cada meta de até 100 famílias atendidas e reuniões/visitas para o cadastramento de todos os beneficiários.

A título de comprovação da realização das assembleias e reuniões deverá ser gerada, para cada dia, **lista de presença** com o nome e assinatura dos participantes, instituição que o participante representa, além do local e da data de realização, conforme modelo do Apêndice I. Além da lista uma ata contendo as principais deliberações e identificação dos participantes deve ser gerada para cada assembleia. As **listas de presença e a ata deverão compor a Nota Fiscal da execução dos serviços pela entidade executora**, para fins de aprovação das metas no SIG Cisternas.

3.2. Capacitações

3.2.1. Técnica para a construção e manutenção dos componentes físicos da tecnologia

A capacitação técnica para a construção das estruturas físicas da tecnologia social será realizada com 10 pessoas (admitindo-se variação de 30%). Ao longo da capacitação os participantes serão orientados em relação às técnicas utilizadas no processo construtivo dos diversos componentes físicos que compõem a tecnologia social.

A capacitação é teórica e prática envolvendo a construção demonstrativa das estruturas físicas. Esse processo é coordenado por um instrutor, que explica e demonstra todo o processo construtivo.

O objetivo desta capacitação é que sejam compreendidas as etapas do processo construtivo de forma a que seja executada a construção dos componentes físicos nas unidades familiares beneficiadas com o projeto.

Para isso, é necessário que a capacitação aborde pelo menos as seguintes temáticas:

- a. Diagnóstico nas unidades familiares: levantamento topográfico, caracterização dos domicílios, elaboração de um croqui da unidade

familiar com a parte “urbanizada” e componentes ambientais (fontes de água etc.);

- b. Definição do local adequado para implementação do sistema complementar de abastecimento de água;
- c. Compreensão dos critérios de locação dos componentes físicos da tecnologia (questão de cota e pressão da água nos canos);
- d. Beneficiamento e construção dos componentes (madeira ou placas pré-moldadas) para a implantação da instalação sanitária domiciliar.
- e. Construção e implantação dos componentes para captação da água da chuva;
- f. Construção e implantação do sistema de abastecimento de água complementar;
- g. Implantação das instalações sanitárias domiciliares e seus componentes.
- h. Operação e manutenção de todos os componentes dos sistemas.
- i. Instalação, operação e manutenção do sistema de bombeamento de água.

Essa capacitação tem duração média de 40 horas (8 horas distribuídas em cinco dias).

3.2.2. Gestão da Água e Saúde Ambiental

Nessa capacitação estão envolvidos os beneficiários diretos da tecnologia, e é parte essencial para a sustentabilidade da mesma.

Os principais temas abordados nessa capacitação são exemplificados abaixo:

- a. Cuidado e tratamento com a água reservada para consumo humano dentro do contexto das unidades familiares;
- b. Manuseio e tratamento da água utilizada para consumo humano;
- c. Monitoramento da qualidade da água disponibilizada para a população;
- d. Relação entre saneamento, ambiente e saúde (doenças e como evitá-las);

As oficinas serão realizadas necessariamente para um representante de cada unidade familiar e, quando, também poderão ser convidados Agentes Comunitários de Saúde. Cada oficina é voltada 30 participantes (admitindo-se variação de 30%) com duração de 16 horas (8 horas em 2 dias), realizada ao longo da execução da implantação dos componentes físicos da tecnologia social.

Custos Financiados

Para a realização de capacitações serão custeadas despesas associadas à alimentação (lanche, almoço e jantar) durante os dias de capacitação, deslocamento dos participantes e do instrutor e material (material de consumo, impressão de cartilha e kit construção) utilizados nas oficinas e o pagamento do instrutor responsável por ministrar as oficinas.

A título de comprovação da realização das capacitações, deverá ser gerada, para cada dia, lista de presença com a assinatura ou digital dos participantes, contendo o nome do instrutor/facilitador, o local de realização, o nome completo do participante, o CPF do participante e a identificação da comunidade do beneficiário, devendo a capacitação também ser registrados no SIG Cisternas. As **listas de presença**, conforme modelo do Apêndice III, **deverão compor a Nota Fiscal da execução dos serviços pela entidade executora**, para fins de aprovação das metas no SIG Cisternas.

3.3. Implantação dos componentes físicos

A construção da tecnologia no domicílio do beneficiário deverá ser iniciada apenas após a confirmação da participação do mesmo ou de pessoa que venha a representa-lo na capacitação em gestão da água e saúde ambiental.

3.3.1. Escolha do local para implementação da tecnologia

Antes de iniciar o processo construtivo, a primeira etapa é identificar o melhor local para a instalação da tecnologia, processo esse que deve ser realizado integrando a equipe técnica das entidades executoras e os beneficiários.

Considerando que a captação da água se dá por meio de calha instalada no beiral do telhado da unidade familiar, a tecnologia deve ser construída nas suas proximidades.

Apesar de não existir uma determinação exata do local de instalação das tecnologias em relação ao domicílio, existem algumas variáveis genéricas e fundamentais que devem ser consideradas no processo e que podem ser consideradas independentemente das condições ambientais do domicílio, conforme especificado abaixo.

- 1) O acesso à instalação sanitária domiciliar deve ser feito a partir da casa com a menor distância possível, não sendo necessário qualquer afastamento para se evitar mau cheiro;
- 2) A cota do piso instalação sanitária domiciliar deve evitar inundação e ser suficiente para atingir a fossa, cujo topo também deve evitar inundação;

- 3) Tanto a instalação sanitária domiciliar como a fossa devem estar em pontos o mais elevados possíveis, para garantir melhor qualidade do solo e evitar escoamento em época de inundação;
- 4) A cota da instalação sanitária domiciliar deve permitir a chegada da água da caixa de 1.000 litros por gravidade até os pontos de uso;
- 5) A locação da caixa de 1000 litros que recebe água da chuva deve estar relacionada com uma calha em boas condições e pode estar a alguma distância da instalação sanitária domiciliar, pois a água vai por tubulação até o mesmo;
- 6) Em situações onde haja interesse em ampliar a casa, pode-se pensar na locação da instalação sanitária domiciliar para atender a essa ampliação;
- 7) Evitar localizar instalação sanitária domiciliar ou fundação para a caixa d'água em local com solo comprometido (formigueiro, fossa antiga, dificuldade de escavação, locais desnivelados).

Uma vez que definido o local de implantação da tecnologia, é possível iniciar de fato o processo construtivo da tecnologia, que envolve todos os procedimentos necessários à montagem e instalação dos seguintes componentes: i) estrutura para captação da água de chuva domiciliar; ii) sistema de abastecimento de água complementar e; iii) instalação sanitária domiciliar.

3.3.2. Componente para captação de água de chuva

O componente para captação da água de chuva envolve posicionamento e montagem de calha de coleta de água de chuva no beiral do telhado da unidade domiciliar e é instalado ao longo do beiral do telhado.

As calhas de coleta da água de chuva são construídas com tubos de 100 mm, que devem ser cortados ao meio e encaixados no beiral do telhado. As braçadeiras de ferro são anexadas à parede e dão suporte aos tubos de 100 mm cortados. O posicionamento das braçadeiras se dá a cada 50 cm de tubo. Uma vez instalado o componente para captação de água de chuva, ajusta-se a instalação do componente de descarte da primeira água, que deverá estar localizada nas proximidades da caixa d'água de 1000 litros.

A calha deve ser instalada no telhado garantindo que o desnível seja favorável para que o fluxo da água da chuva seja direcionado para a caixa d'água de 1.000 litros.

O tratamento mínimo pelo qual a água deve passar é a passagem da água por um descarte da água de primeira chuva, visando eliminar a água normalmente contaminada por fezes de animais, como pássaros, ratos e gatos, poeira, fuligem, etc. O componente de descarte da primeira água chuva é composto por uma tubulação vertical de 100 mm e um registro na base. Depois de cada chuva, o registro

deverá ser aberto para descartar a água acumulada na tubulação vertical. Essa tubulação vertical do descarte deve ser escorada por uma estrutura de madeira.

Assim, a água armazenada na caixa de 1.000 litros é filtrada por um filtro de geossintético, para remoção de sólidos suspensos finos. Esse filtro está localizado na saída da caixa de 1000 litros. Esse filtro é roscável na saída da caixa e é facilmente removido para limpeza.

Os geossintéticos não tecidos são mantas fabricadas pela deposição aleatória de fibras poliméricas (monofilamentos contínuos ou cortados), principalmente poliéster e polipropileno.

As principais vantagens proporcionadas pelos geossintéticos como elemento filtrante, em relação a outros meios convencionais, como a areia, estão especificadas abaixo e justificam sua escolha como meio filtrante da água de chuva:

- Menor espessura do filtro;
- Características controladas e regulares por se tratar de um produto industrial;
- Facilidade de instalação e manutenção; e
- Baixo custo.

3.3.3. Estrutura para suporte do reservatório individual que abastece a Instalação Sanitária Domiciliar (ISD)

A água para abastecer os componentes hidráulicos da ISD ficará reservada em um reservatório de 1.000 litros, que deverá ser posicionado em uma estrutura de madeira anexa ao beiral do domicílio da família beneficiada.

O dimensionamento da altura da estrutura de madeira tem como condicionante a altura da biqueira da caixa d'água. Portanto, quanto mais baixa for a altura da caixa d'água de 1.000 litros disponível melhor será o funcionamento do sistema.

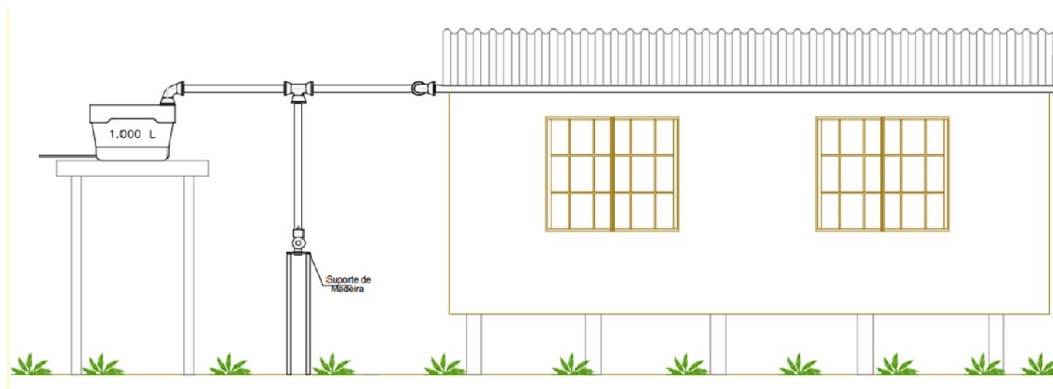
Por sua vez, a altura da estrutura de madeira condiciona o posicionamento do chuveiro dentro da instalação sanitária domiciliar, sendo que o desnível entre a base da caixa d'água de 1.000 litros e o chuveiro deve ser de no mínimo 20 cm com o ponto de uso na instalação sanitária domiciliar, para que haja pressão de água para o uso da água no chuveiro e nos pontos de usos na instalação sanitária domiciliar e pia de cozinha. Caso não seja possível garantir a pressão para o chuveiro, um ponto de uso com torneira deve substituir esse item.

Para a construção do suporte do reservatório individual é preciso preparar as madeiras que serão utilizadas para o suporte do reservatório. O suporte é composto por 4 pilares e uma base de 2 x 2 metros. Os pilares devem ser travados com uma estrutura na base que fixa um pilar no outro. Este componente é importante para garantir a estabilidade da estrutura e da caixa d'água posicionada acima da mesma.

Após a construção desse suporte a parte hidráulica (caixa e canos) são instalados e interligados com o componente para captação da água de chuva e os componentes hidráulicos da instalação sanitária domiciliar.

A Figura 1 apresenta um desenho esquemático dos componentes de captação da água de chuva.

Figura 1: Desenho com os itens que compõem o componente de captação da água de chuva.



A Tabela 1 descreve o material e mão de obra que considerados necessários para a instalação do componente de captação da água da chuva.

Tabela 1: Descrição dos itens que compõem o componente de captação da água de chuva.

| Código SINAPI | Especificação dos materiais e mão de obra para a construção componente captação | Quant. | Unid. |
|------------------|---|--------|-------|
| Materiais | | | |
| 00003529 | Joelho pvc sold 90g p/ agua fria predial 25 mm | 3 | unid |
| 00009836 | Tubo pvc serie normal - esgoto predial dn 100mm - nbr 5688 | 24 | m |
| 00000826 | Bucha de reducao de pvc, soldavel, longa, com 110 x 60 mm, para agua fria | 1 | unid |
| 00034636 | Caixa d'água em polietileno 1000 litros, com tampa | 1 | unid |
| 00000096 | Adaptador pvc soldavel, com flange e anel de vedacao, 25 mm x 3/4", para caixa d'água | 1 | unid |
| 00001200 | Cap pvc, soldável, dn 100 mm, esgoto predial | 1 | unid |
| 00011678 | Registro de esfera, pvc, com volante, vs, soldável, dn 60 mm, com corpo dividido | 1 | unid |
| 00007091 | Tê sanitário, pvc, dn 100x100 mm, serie normal., esgoto sanitário | 1 | unid |
| 00011033 | Suporte para calha de 150 mm em fg | 6 | unid |
| 00011674 | Registro de esfera, pvc, com volante, vs, soldável, dn 25 mm, com corpo dividido | 1 | unid |

| | | | |
|--------------------|---|------|----------------|
| 00004004 | Madeira serrada 2a qualidade não aparelhada | 0,35 | m ³ |
| Mão de Obra | | | |
| 00012868 | Marceneiro | 8 | H |
| 00002696 | Encanador hidráulico | 8 | H |

Esse conjunto de estruturas físicas deve ser instalado dentro de um mesmo período, de forma a garantir o acesso à água ao longo da maior parte do ano para as famílias beneficiadas.

Para a parte do ano em que os índices de precipitação na região amazônica são reduzidos (época de verão) o sistema de abastecimento de água complementar deverá ser acionado.

3.3.4. Instalação Sanitária Domiciliar

A instalação sanitária domiciliar (ISD) consiste em uma estrutura física composta por um cômodo anexo ao domicílio que contém uma pia, um vaso sanitário, um chuveiro, uma pia de cozinha e uma fossa.

A instalação sanitária domiciliar deve ser instalada próxima ao domicílio por dois fatores: 1) garantir o aproveitamento da água de chuva e o transporte da água por gravidade e 2) para que alguns benefícios relacionados ao acesso à água dentro dessa proposta de tecnologia social sejam alcançados, como por exemplo, conforto, alta acessibilidade à água e privacidade.

O material utilizado para a construção da estrutura física da ISD é variável e depende fundamentalmente da logística de transporte até a família beneficiada. Assim, para a região amazônica, sugerem-se dois tipos de materiais para a construção desse componente físico (madeira ou placa de concreto pré-moldada). Essa possibilidade de ajuste do material construtivo é relevante, pois nos casos de isolamentos das famílias beneficiadas, quando, por exemplo, o acesso se dá por 4 horas de caminhada, quanto menos material for transportado da sede municipal até as famílias beneficiadas maior a facilidade de execução do projeto para beneficiar essas famílias.

Destaca-se que o valor unitário de referência da ISD para quaisquer desses materiais é equivalente.

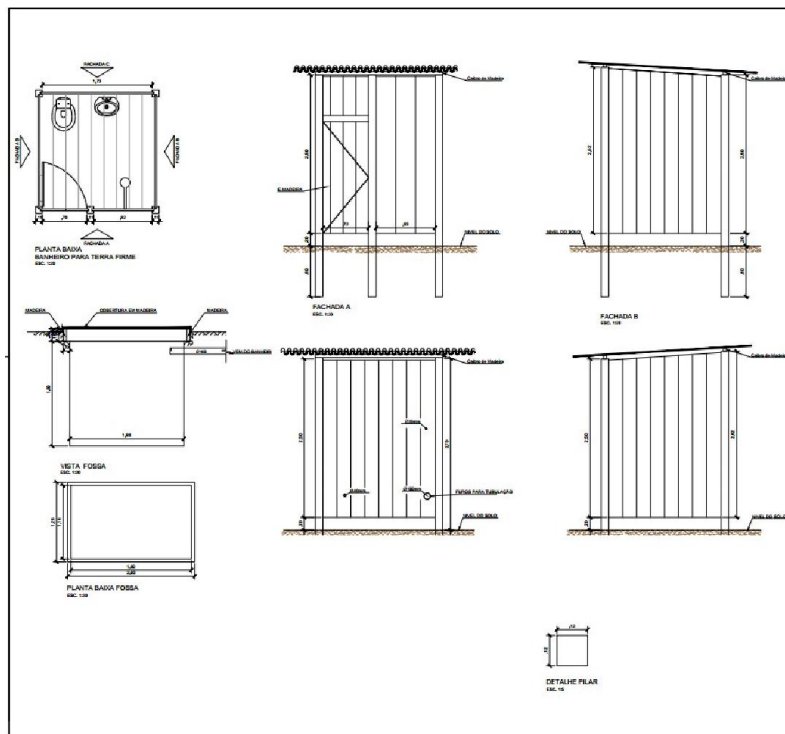
Processo construtivo da ISD em madeira

A primeira etapa da construção da ISD em madeira é o serviço de preparo das madeiras (pilares, tábuas e pranchas). Esse serviço é realizado por meio de um serrador e um ajudante, que preparam a madeira e a transportam para as proximidades da unidade domiciliar a ser beneficiada. Após o término dessa etapa, inicia-se a construção da ISD. Para esse processo é preciso cavar buracos no solo para embutir os pilares que dão suporte a ISD.

Após essa etapa, inicia-se o processo de carpintaria de montagem da ISD com as tábuas e assoalhos de madeira. A porta da ISD também é construída com madeira. A cobertura da ISD é construída com ripas de madeira, a cobertura é de telhas de alumínio e a porta de madeira. Em seguida, a ISD é revestida por dentro com resina na parte molhada (piso e parede até acima do chuveiro), sendo posteriormente instalada a parthidráulica. A água cinza proveniente da pia no interior do domicílio, do chuveiro e da pia da ISD são coletadas por tubulação única e seu destino é a infiltração no solo.

A base para se estimar a altura de construção da ISD em relação ao solo é o nível de alagação mais alto observado na área da família beneficiada. Existe pequenas variações em função da ISD a ser implantada em unidades familiares localizadas em ambiente de várzea, que ficam alagadas ao longo de alguns meses por ano, e em unidades familiares localizadas em ambiente de terra firme, que não sofre processo de alagamento ao longo do ano.

Figura 2: Instalação Sanitária Domiciliar de madeira adequada para ambiente de Terra Firme



A Tabela 2 descreve o material e mão de obra considerados necessários para a construção da ISD de madeira.

**Tabela 2: Descrição dos itens que compõem a estrutura de construção da ISD-
Madeira**

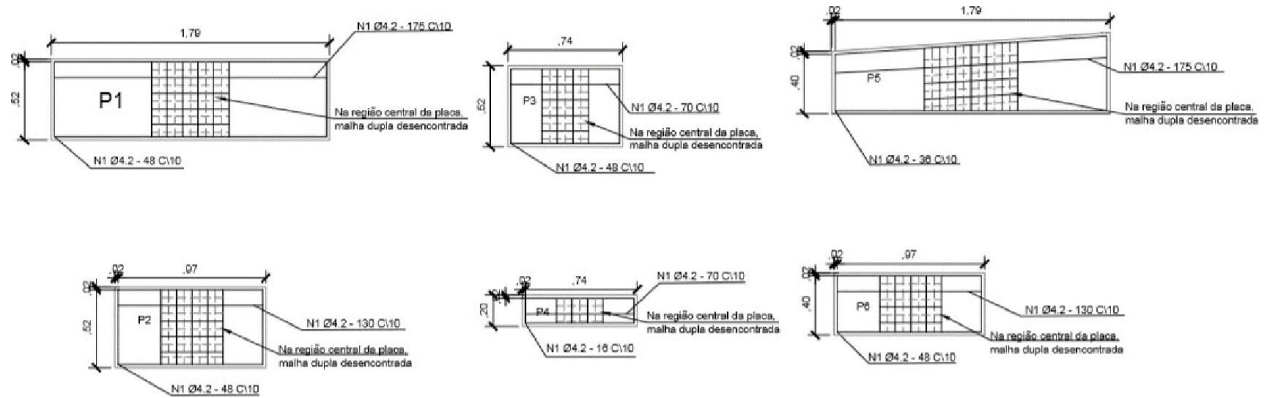
| Código SINAPI | Descrição do Item | Unid. | Quant. |
|----------------------|---|----------------|---------------|
| Materiais | | | |
| 00003989 | Madeira serrada aparelhada de maçaranduba angelim ou equivalente na região | m ³ | 0,50 |
| 00004004 | Madeira serrada 2a qualidade não aparelhada | m ³ | 1,30 |
| 00009868 | Tubo Pvc Soldável Eb-892 P/Agua Fria Predial Dn 25mm | m | 18,00 |
| 00010426 | Lavatório Louca Branca C/ Coluna Medindo 45 X 55cm Ou Equiv - Padrão Médio | unid | 1,00 |
| 00010422 | Vaso Sanitário Sifonado C/Caixa Acoplada Louca Branca - Padrão Médio | unid | 1,00 |
| 00009836 | Tubo Pvc Serie Normal - Esgoto Predial Dn 100mm - Nbr 5688 | m | 12,00 |
| 00009838 | Tubo Pvc Serie Normal - Esgoto Predial Dn 50mm - Nbr 5688 | m | 6,00 |
| 00007091 | Te Sanitario Pvc P/ Esg Predial Dn 100 X 100mm | unid | 6,00 |
| 00007097 | Te Sanitario Pvc P/ Esg Predial Dn 50 X 50mm | unid | 3,00 |
| 00020151 | Joelho Pvc Serie R P/ Esg Predial 45g Dn 100mm | unid | 6,00 |
| 00020149 | Joelho Pvc Serie R P/ Esg Predial 45g Dn 50mm | unid | 3,00 |
| 00007324 | Resina Base Epoxi | litro | 4,00 |
| 00004801 | Piso Borracha 500 X 500 X 3,5 Mm Canelado P/ Cola G.25 Plurigoma Preto | m ² | 4,00 |
| 0004493 | Peca De Madeira 2a Qualidade 7,5 X 7,5cm Não Aparelhada | m ² | 4,00 |
| 0007238 | Telha Alumínio Ondulada E = 0,5mm | m ² | 4,00 |
| 0020201 | Estrutura De Madeira Para A Fossa (Madeira Lei 3a Qualidade Serrada Aparelhada Pilares) | m ² | 0,30 |
| - | Placa de identificação | 1 | unid |
| - | Filtro de Barro de 8 litros | 1 | unid |
| Mão de Obra | | | |
| 0004785 | Pintor Para Tinta Epoxi | H | 16,00 |
| 0004750 | Pedreiro | H | 8,00 |
| 0012868 | Marceneiro | H | 32,00 |
| 0000242 | Ajudante Especializado (Marceneiro) | H | 32,00 |

Processo construtivo da ISD de placas de concreto pré-moldado

O primeiro passo para a construção da ISD com placas de concreto pré-moldado é a preparação das formas metálicas das placas e pilares. Uma vez construídas essas formas, inicia-se o processo de fabricação das placas e dos pilares de concreto pré-moldado.

As placas devem ser construídas com uma malha de ferro dupla no meio das placas, conforme detalha da figura abaixo.

Figura 3: Descrição da malha de ferro



Essa malha dupla é fundamental no processo construtivo das placas, pois reforça a estrutura e viabiliza um transporte seguro da mesma, principalmente quando o transporte de material se dá por longas distâncias e em condições precárias, que é o caso dos domicílios atendidos pelas tecnologias sociais na Amazônia.

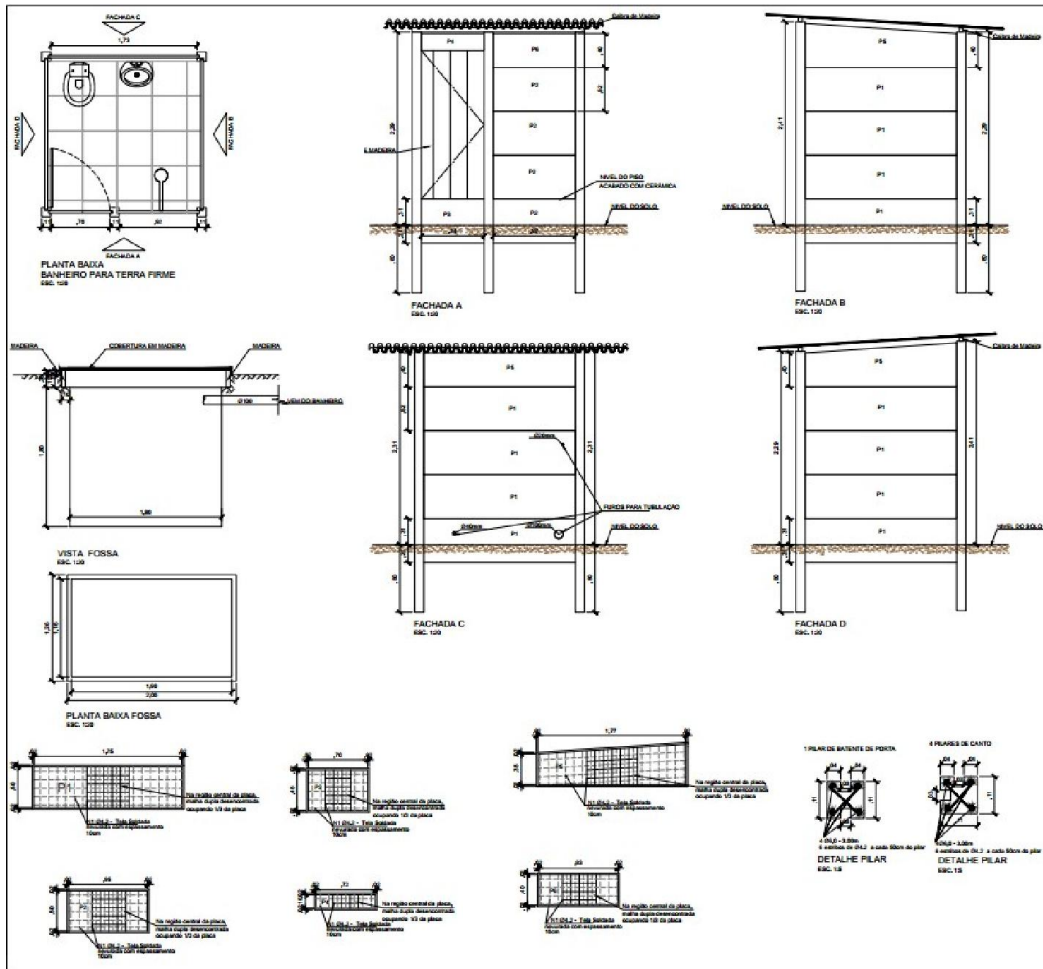
Uma vez prontas, as placas serão transportadas até as famílias beneficiadas onde se inicia o processo de montagem da ISD. Algumas partes da ISD são feitas de madeira, tais como a base do telhado e a porta. Portanto, as partes de madeiras também tem que ser beneficiada antes do transporte do material até a família beneficiada. Após a conclusão da construção das placas e pilares, ocorre o transporte desse material até a família beneficiada, onde ocorre a montagem da ISD pela família beneficiada. Para iniciar o processo de construção da ISD é preciso cavar buracos no solo para embutir os pilares que dão suporte a ISD.

As placas são encaixadas nos pilares e rejuntadas com cimento na união das placas. A porta da ISD é construída com madeira. A cobertura da ISD é construída com ripas de madeira e a cobertura é de telhas de alumínio a porta de madeira.

Após essa etapa a parthidráulica é instalada. A água cinza proveniente da pia dentro do domicílio, do chuveiro e da pia da ISD são coletadas por tubulação única e seu destino é a infiltração no solo.

A base para se estimar a altura de construção da ISD em relação ao solo é o nível de alagação mais alto observado na área da família beneficiada.

Figura 4: Instalação Sanitária Domiciliar de placa de concreto pré- moldado adequada para ambiente de Terra Firme



A Tabela 3 abaixo descreve o material e mão de obra considerados necessários para a construção da ISD de placa de concreto pré-moldado.

Tabela 3: Descrição dos itens que compõem a estrutura de construção da ISD-placa de concreto pré- moldado.

| Código SINAPI | Descrição do Item | Unid. | Quant. |
|------------------|--|-------|----------------|
| Materiais | | | |
| 00039147 | Abraçadeira em aço para amarração de eletrodutos, tipo econômica, com 3/4" | 8 | unid |
| 00006138 | Vedação pvc, 100 mm, para saída vaso sanitário | 1 | unid |
| 00000335 | Arame galvanizado 10 bwg, 3,40 mm (0,0713 kg/m) | 0,5 | Kg |
| 00000370 | Areia media - posto jazida/fornecedor (retirado na jazida, sem transporte) | 1,2 | m ³ |

| | | | |
|----------|---|------|------|
| 00001381 | Argamassa colante ac i para cerâmicas | 30 | Kg |
| 00013348 | Arruela em aço galvanizado, diâmetro externo = 35mm, espessura = 3mm, diâmetro do furo= 18mm | 100 | unid |
| 00000377 | Assento sanitário de plástico, tipo convencional | 1 | unid |
| 00000428 | Parafuso m16 em aço galvanizado, comprimento = 500 mm, diâmetro = 16 mm, rosca maquina, cabeça quadrada | 8 | unid |
| 00000828 | Bucha de redução de pvc, soldável, curta, com 25 x 20 mm, para agua fria predial | 2 | unid |
| 00011712 | Caixa sifonada pvc, 150 x 150 x 50 mm, com grelha quadrada branca (nbr 5688) | 1 | unid |
| 00007608 | Chuveiro plástico branco simples 5 " para acoplar em haste 1/2 ", agua fria | 1 | unid |
| 00010511 | Cimento portland composto cp ii-32 (saco 50 kg) | 15 | SACA |
| 00020080 | Adesivo plastico para pvc, frasco com 175 gr | 2 | unid |
| 00036794 | Lavatório louca branca com coluna *44 x 35,5* cm | 1 | unid |
| 00000036 | Aço ca-60, 4,2 mm, vergalhão | 12 | Kg |
| 00003107 | Ferrolho de 2,5" c/ parafuso | 2 | unid |
| 00003146 | Fita veda rosca | 2 | unid |
| 0038449 | Joelho pvc 900. esgoto 100mm | 4 | unid |
| 0003517 | Joelho pvc esgoto 40 mm | 6 | unid |
| 0003542 | Joelho soldável de 20mm | 6 | unid |
| 0003531 | Joelho soldável de redução 900 25x20mm | 4 | unid |
| 0003515 | Joelho soldável e roscável 900 20mm | 2 | unid |
| 0020147 | Joelho soldável e roscável 900 25mm | 8 | unid |
| 0038383 | Lixa n. 100 para alvenaria | 6 | unid |
| 00003859 | Luva soldável com rosca, pvc, 20 mm x 1/2", para agua fria predial | 10 | unid |
| 00004320 | Parafuso zincado 5/16 " x 250 mm para fixação de telha de fibrocimento canaleta bucha nylon 10 | 40 | unid |
| 00011955 | Parafuso de latão com acabamento cromado para fixar peça sanitária, | 2 | unid |
| 00001746 | Anca/pia de aço inoxidável (aisi 430) com 1 cuba central | 1 | unid |
| 00004340 | Porca zincada, sextavada, diâmetro 5/8" | 8 | unid |
| 00010553 | porta com alisar e aduela para banheiro (1,90 x 0,70 m) | 1 | unid |
| 00005074 | Prego de aço polido com cabeça 15 x 18 (1 1/2 x 13) | 0,1 | Kg |
| 00000819 | Redução esgoto de 50 para 40mm | 1 | unid |
| 00011673 | Registro de esfera, pvc, com volante, vs, soldável, dn 20 mm, com corpo dividido | 1 | unid |
| 00004734 | Seixo rolado para aplicação em concreto (posto pedreira/fornecedor, sem frete) | 0,55 | m³ |
| 00037948 | Tê de esgoto 40mm | 1 | unid |
| 00007138 | Tê soldável 20mm | 2 | unid |
| 00007139 | Tê soldável de pvc 25mm | 5 | unid |
| 00007135 | Tê soldável de redução 25x20mm | 4 | unid |

| | | | |
|--------------------|---|-------|----------------|
| 00007155 | Tela de aço soldada nervurada ca-60, q-138, (2,20 kg/m ²), diâmetro do fio = 4,2 mm, largura = 2,45 x 120 m de comprimento, espaçamento da malha = 10 x 10 cm | 19,25 | m ² |
| 00007238 | Telha de alumínio 2,44 x 0,50 m | 4 | unid |
| 00007348 | Tinta acrílica para piso | 18 | litro |
| 00011832 | Torneira plástica de mesa para lavatório 1/2 " | 1 | unid |
| 00011822 | Torneira plástica de mesa, bica móvel, para cozinha 1/2 " | 1 | unid |
| 00009867 | Tubo pvc, soldável, dn 20 mm, agua fria (nbr-5648) | 1 | unid |
| 00009868 | Tubo pvc, soldável, dn 25 mm, agua fria (nbr-5648) | 3 | unid |
| 00009836 | Tubo pvc serie normal, dn 100 mm, para esgoto predial (nbr 5688) | 2 | unid |
| 00009835 | Tubo pvc serie normal, dn 40 mm, para esgoto predial (nbr 5688) | 4 | unid |
| 00006158 | Válvula para lavatório | 1 | unid |
| 00006156 | Válvula para pia de cozinha | 1 | unid |
| 00010422 | Bacia sanitária (vaso) com caixa acoplada, de louca branca | 1 | unid |
| 00001325 | Chapa de aço fina a frio bitola msg 20, e = 0,90 mm (7,20 kg/m ²) | 60 | Kg |
| 00000040 | Aço ca-60, 6,0 mm, vergalhão | 5 | Kg |
| - | Placa de identificação | 1 | unid |
| - | Filtro de Barro de 8 litros | 1 | unid |
| Mão de Obra | | | |
| 00012868 | Marceneiro | 8 | H |
| 00004750 | Pedreiro | 48 | H |
| 00004783 | Pintor | 8 | H |
| 00002696 | Encanador hidráulico | 24 | H |

Fossa

O volume das descargas dos vasos sanitários das ISD compõe o esgoto sanitário que é destinado para uma fossa simplificada implantada em cada domicílio. Assim os efluentes são coletados, tratados ou destinados de modo individual.

O projeto das instalações sanitárias domiciliares foi desenvolvido para a realidade das comunidades de comunidades localizadas na região Amazônica e foi elaborado considerando questões técnicas, ambientais, sociais, culturais e econômicas.

As fossas simplificadas utilizadas no projeto têm por objetivo receber excretas dos vasos sanitários com volume de descarga reduzido, denominado águas negras, e, portanto, não recebem esgoto como nas unidades convencionais onde todo o esgoto produzido na residência (com 95% de volume de água) é destinado à fossa séptica. Com esta separação dos efluentes entre águas negras e águas cinzas, o sistema concebido para essas comunidades tem o funcionamento muito semelhante ao de uma fossa seca, a qual tem sido utilizada como alternativa para disposição de excretas para o meio rurale por isso foi denominada de “fossa simplificada”.

A escolha dessa alternativa tecnológica considerou, além de aspectos ambientais, como o tipo de solo, questões socioeconômicas, notadamente a inexistência de serviços de limpa fossa na maioria das áreas rurais dos municípios da região Amazônica. A inexistência desses serviços inviabilizaria a operação e manutenção de propostas de fossas sépticas, quando essas alcançassem sua capacidade suporte, gerando assim, um problema de saúde pública e ambiental para os moradores das comunidades.

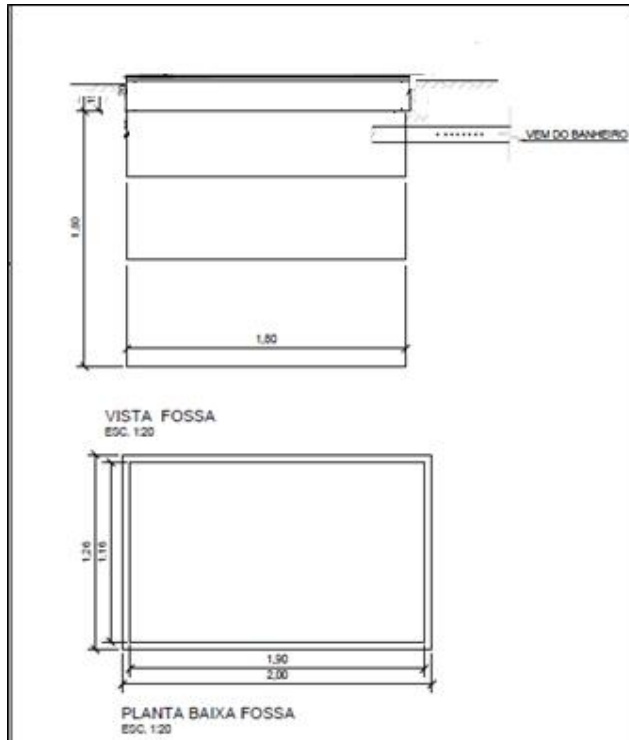
Por outro lado, a operação e manutenção da proposta de fossa simplificada supõem que, uma vez que esta tenha atingido sua capacidade volumétrica máxima (estimada para cerca de 40 anos para uma família com 7 integrantes), ela seja desativada e se inicie a construção de uma nova fossa nas suas proximidades. Esse procedimento pode ser perfeitamente realizado pelos próprios comunitários e o espaçamento entre as casas permite a implantação de nova unidade receptora.

A cobertura da fossa deve ser de madeira e as paredes devem ser revestidas com placas de concreto pré-moldadas de concreto. Não é necessário revestir o fundo da fossa com placas de concreto pré-moldadas

Sugere-se que as fossas simplificadas sejam construídas com profundidade de 1,0 a 1,80 m e abertura de 1,80 X 1,00 m, tais dimensões podem variar de acordo com o tipo de terreno onde forem instaladas. Ademais sugere-se uma distância horizontal mínima de 15 metros dos poços tubulares profundos e com distância vertical de 1,5 metros do nível mais alto do lençol freático.

A locação da fossa deve considerar a declividade do terreno, de forma que a tubulação que está acoplada ao vaso sanitário esteja mais alta do que a inserção da tubulação na fossa, conforme ilustrado na Figura 5.

Figura 5: Modelo de Fossa para ambiente de Terra Firme



As especificações de material e mão de obra para implementação da fossa nas unidades familiares estão descritas nas tabelas que descrevem os materiais das Instalações Sanitárias Domiciliares, apresentadas acima.

3.3.5. Sistema de abastecimento de água domiciliar complementar

A tecnologia de acesso à água para a região Amazônica supõem um sistema de abastecimento de água que viabilize o acesso a água em quantidade, qualidade e acessibilidade ao longo de todo o ano. Para tanto é necessário um sistema de abastecimento complementar ao sistema de captação de água de chuva acoplado a instalação sanitária domiciliar para garantir o acesso à água ao longo dos meses de escassez de água da chuva.

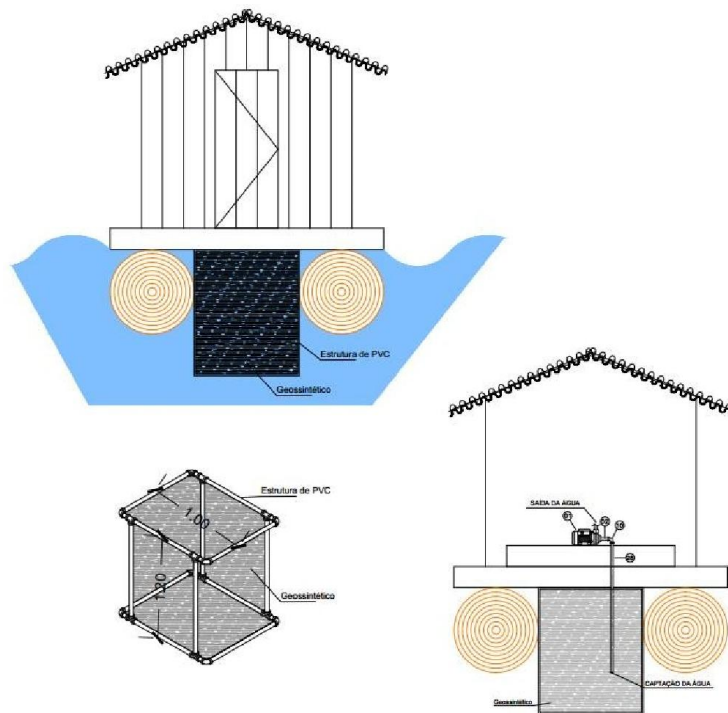
Para isso é necessário a instalação de um sistema de abastecimento de água complementar, que no caso de comunidades isoladas, é composto por um sistema de abastecimento de água complementar comunitário que contem uma unidade de captação de água diferente da água de chuva, uma unidade de tratamento e reservação de água e uma rede distribuição de água por gravidade. Cada unidade desse sistema foi dimensionado para atender cerca de 10 famílias.

Fonte de água para o sistema de abastecimento complementar

A captação da fonte de água que abastece o sistema de abastecimento de água foi dimensionada considerando a água de superfície como fonte de abastecimento de água, sendo o sistema composto por componentes hidráulicos e elétricos. Além desses componentes, é necessário construir uma estrutura de proteção flutuante para armazenar o material de bombeamento de água. Caso seja possível e viável tecnicamente o uso de fonte de água subterrânea também será uma alternativa para suprir o sistema de abastecimento complementar.

O cano utilizado para captação da água de superfície deve estar dentro de uma caixa de PVC revestida com manta geossintética, a fim de proporcionar uma pré-filtragem da água, conforme discriminado na Figura 6.

Figura 6: Captação da fonte de água para abastecer o sistema de abastecimento complementar



A parte hidráulica é composta por dispositivos que levam a água, por bombeamento elétrico, da fonte de água até o sistema de tratamento da água, detalhados na Tabela 4.

Tabela 4: Descrição dos itens que compõem sistema de captação de água na fonte.

| Código SINAPI | Especificação dos materiais e mão de obra para a construção componente captação | Unid. | Quant. |
|---------------|---|-------|--------|
|---------------|---|-------|--------|

| | Materiais | | |
|----------|---|-----|----------------|
| 00000759 | Un 2.734,75 bomba submersa para poços tubulares profundos diâmetro de 4 polegadas, elétrica, trifásica, potencia 1,97 hp, 20 estágios, bocal de descarga diâmetro de uma polegada e meia, hm/q = 18 m / 5,40 m ³ /h a 164 m / 0,80 m ³ /h | 1 | unid |
| 00013354 | Chave partida direta p/motor trifásico 7,50cv/380v, c/fusíveis diazed e botão liga-desliga tipo gps siemens ou equiv | 1 | unid |
| 00036499 | Grupo gerador a gasolina, potência nominal 2,2 kw, tensão de saída 110/220 v, motor potência 6,5 hp | 1 | unid |
| 00009861 | Tubo pvc, riscável, 1 1/4", água fria predial | 40 | m |
| 00003911 | Luva de ferro galvanizado, com rosca bsp, de 1 1/4" | 20 | unid |
| 00001788 | curva 90 graus de ferro galvanizado, com rosca bsp fema, de 1 1/4" | 4 | unid |
| 00009896 | União pvc, roscável, 1 1/4", água fria predial | 1 | unid |
| 00001008 | Cabo de cobre isolamento anti-chama 450/750v 6mm ² , tp pirastic pirelli ou equiv | 200 | m |
| 00038200 | Corda de poliamida, 12mm tipo bombeiro, | 0,4 | 100M |
| 00009850 | Tubo pvc de revestimento geomecânico nervurado reforçado, dn = 150 mm, comprimento = 2 m | 36 | m |
| 00011078 | Areia para leito filtrante (0,7 a 1,0 mm) - posto jazida/fornecedor (retirada na jazida, sem transporte) | 3 | m ³ |
| 00010511 | Cimento portland composto cp ii-32 (saco 50 kg) | 5 | SACA |
| 00000370 | Areia média - posto jazida/fornecedor (retirado na jazida, sem transporte) | 1 | m ³ |
| 00005047 | Chave fusível de distribuição 15,0kv/100a | 1 | unid |
| 00002391 | Disjuntor termomagnético tripolar 125a | 1 | unid |
| | Mão de Obra | | |
| 00012868 | Marceneiro | 32 | H |
| 00002696 | Encanador hidráulico | 42 | H |

As fontes de água de superfície e subterrânea, na maioria das vezes, demandam um sistema de tratamento de água para garantir a qualidade da água para consumo humano. Portanto, um sistema de tratamento de água é um dos componentes integrantes do sistema de abastecimento de água complementar comunitário, seja ele abastecido por fonte de água superficial ou subterrânea.

Sistema de tratamento de água

A estrutura física do filtro de areia é composta pela unidade filtrante e pela unidade de reservação da água filtrada.

Unidade Filtrante

A tecnologia de filtro de areia é uma tecnologia de tratamento de água para consumo humano de baixo custo, especialmente desenhada para o uso intermitente de água em escala domiciliar. A proposta tecnológica do modelo de filtro de areia utilizado na presente tecnologia social pressupõe os seguintes materiais como meio filtrante:

- Areia não classificada;
- Geossintético como camada suporte e como camada filtrante superficial.

A taxa de filtração de 4-10 m/dia garante a adequação do funcionamento de um filtro lento de acordo com os requisitos técnicos dessa tecnologia. A manutenção da taxa de filtração é ajustada em função da vazão da bomba e área do filtro.

A manutenção da umidade na unidade filtrante do filtro é garantida ao projetar que a saída da água tratada seja dimensionada 10 cm acima da camada superior da membrana geossintética. Executar o projeto com base nessa especificação é fundamental para que haja a formação e manutenção da camada microbiológica, que é um dos componentes responsáveis pelo processo de filtração de água no sistema.

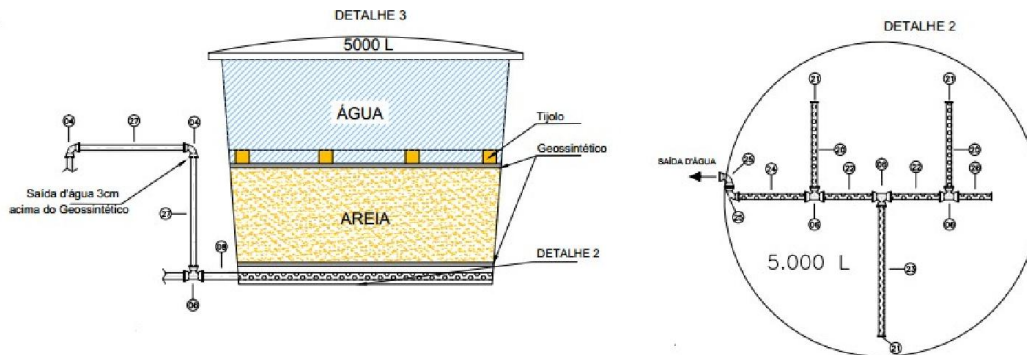
O filtro lento de areia é capaz de remover:

- Mais que 99% de coliformes fecais;
- 100% de protozoários e ovos de helmintos
- 50-90% de tóxicos inorgânicos e orgânicos
- 99% de metais (ferro, cobre, zinco)
- 100% dos sedimentos suspensos.

Componentes físicos da Unidade filtrante

A unidade filtrante é composta por uma caixa d'água de 5.000 litros com estrutura de tubos de PVC furada no fundo. Essa tubulação é coberta por uma camada de geossintético. A tubulação tem a função de drenar a água tratada e a camada de geossintético tem a função de evitar a entrada de areia na tubulação e drenar a água filtrada para dentro da tubulação (Figura 7).

Figura 7: Desenho esquemático da unidade filtrante que compõe a unidade de tratamento.

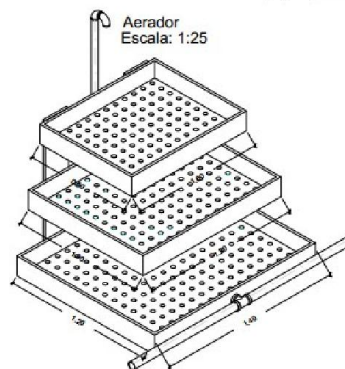


Os geossintéticos são mantas fabricadas pela deposição aleatória de fibras poliméricas (monofilamentos contínuos ou cortados), principalmente poliéster e polipropileno. As principais vantagens proporcionadas pelos geossintéticos como elemento filtrante, em relação a outros meios convencionais, como a areia, estão especificadas abaixo, o que justificou sua escolha como um dos componentes do meio filtrante do filtro de areia:

- menor espessura do filtro;
- características controladas e regulares por se tratar de um produto industrial;
- facilidade de instalação e manutenção; e
- baixo custo.

Um aerador, composto por três bandejas de furadas é construído logo a cima das caixas que compõem as unidades filtrantes do filtro de areia, conforme ilustrado na figura8 abaixo.

Figura 8: Desenho esquemático do Aerador que compõe a unidade de tratamento.

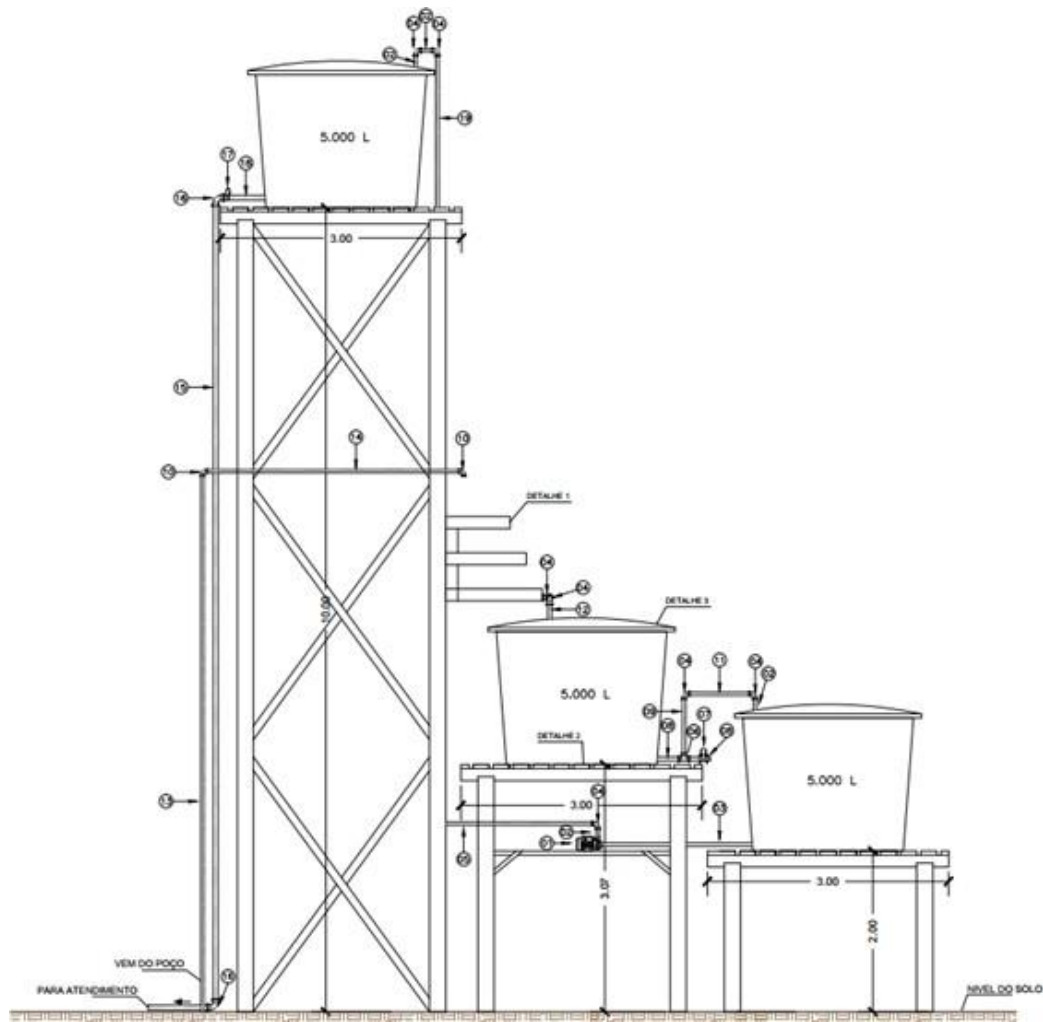


A operação e manutenção desse tipo de filtro são simples. O primeiro passo é tirar a tampa da caixa d'água da unidade filtrante. Em seguida, retira-se a camada de membrana geosintética superior, que deve ser lavada somente com água. O tempo necessário para a realização da manutenção do filtro depende da qualidade da água bruta da fonte. A necessidade de lavagem da membrana será identificada quando a vazão de água tratada estiver reduzida.

Preparo da estrutura de suporte do sistema de tratamento

Para a construção do sistema de tratamento de água é preciso preparar os componentes estruturais que serão utilizados para a instalação do suporte das caixas d'água de 5.000 litros. Ao todo, o sistema de tratamento é composto por três caixas de 5.000 litros. Uma caixa é utilizada para compor a unidade filtrante do sistema de tratamento. Uma das caixas recebe e reserva a água tratada e a outra caixa funciona como reservatório elevado que recebe a água tratada e distribui a mesma por gravidade para todos os domicílios da comunidade. A base de apoio para cada uma das caixas de 5.000 litros é de 3 x 3 metro. Para o reservatório principal são necessários pilares de 10 metros de altura e para o filtro pilares de 2 metros, conforme ilustrado na figura 9.

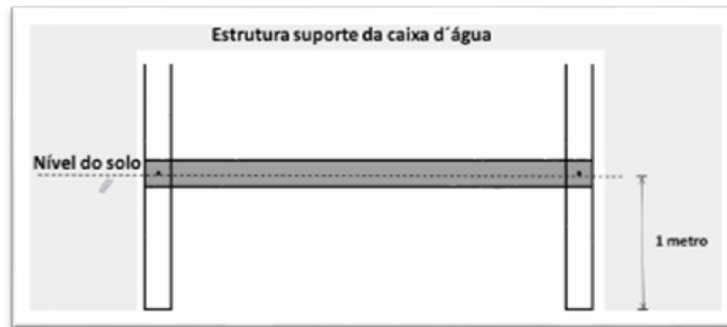
Figura 9: Desenho esquemático do sistema de abastecimento complementar.



A estrutura que dá suporte a caixa de 5.000 litros deverá ter na sua base uma estrutura quadrada de amarração, a fim de aumentar a área de contato da estrutura com o solo, garantindo uma melhor distribuição do peso da caixa d'água no solo.

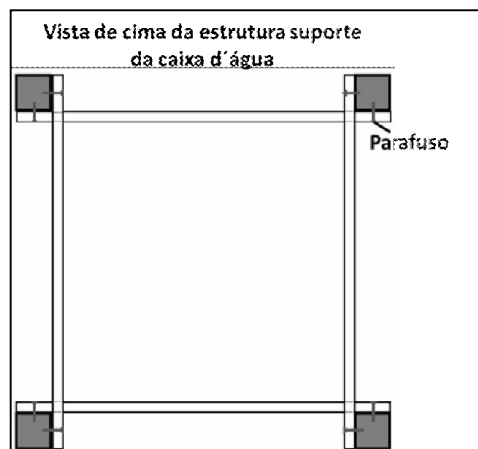
Para garantir a função de apoio estrutural dessa estrutura, é preciso que essa estrutura quadrada seja enterrada pela metade no solo a fim de garantir que toda a área adicional esteja efetivamente apoiada no solo. Essa proposta pode ser visualizada na Figura 10.

Figura 10: Esquema da locação em relação ao solo da estrutura de amarração construída na base da estrutura que dá suporte a caixa de 5.000 litros.



Vale destacar que a estrutura deve ser parafusada nos pilares a fim de garantir a sustentação da força exercida pelo peso da caixa d'água, conforme ilustrado na figura 11.

Figura 11: Visão de cima da estrutura de amarração construída na base da estrutura que dá suporte a caixa de 5.000 litros.



Ainda em relação às estruturas que dão suporte às caixas d'água, a indicação é que os pilares sejam enterrados a 1 metro de profundidade no solo, o que garante um bom atrito e aderência lateral tanto para a estrutura da caixa de 1.000 litros, quanto para a estrutura da caixa de 5.000 litros.

Após a construção da estrutura de suporte das caixas de 5.000 litros, serão instaladas as caixas de 5.000 litros para reservação da água tratada e a caixa de 5.000 litros onde o filtro de areia será construído.

Após a montagem dessas estruturas e da unidade filtrante os componentes hidráulicos são implantados ao longo de todo o sistema de tratamento de água.

Preparo da unidade filtrante

A construção do filtro de areia é iniciada com a montagem da estrutura hidráulica com tubos de PVC furados, presentena parte interna do filtro lento de areia que está localizada no fundo do filtro, formando uma espinha de peixe de tubulações que capta a água que passa pelo meio filtrante.

Uma vez instalada a parte hidráulica, cobre-se a mesma com uma camada de geossintético. Suportes pesados inertes, como tijolos, são colocados na borda da manta para que esta não se desloque na montagem do filtro lento de areia. O tamanho dessa manta deve ser 10% do tamanho da caixa água.

Por cima da camada de geossintético coloca-se uma coluna de 80 cm de areia lavada e por cima da areia coloca-se outra camada de geossintético com tamanho de 10% da área da caixa d'água. Suportes pesados inertes, como tijolos, são colocados na borda da manda para que esta não boie ao receber a coluna de água.

Uma coluna d'água decerca de 80 cm deve fica sobreo geossintético e a areia. A água que passa pelo sistema de tratamento é elevada por bombeamento até um reservatório elevado, que distribuí a água tratada para todos os domicílios da comunidade por gravidade.

O detalhamento do material necessário para a construção do filtro lento de areia mais a unidade de aeração consta na Tabela 5.

Tabela 5: Descrição dos itens que compõem o sistema de tratamento de água.

| Código SINAPI | Especificação dos materiais e mão de obra para a construção componente captação | Unid. | Quant. |
|------------------|---|-------|----------------|
| Materiais | | | |
| 00007140 | Te soldavel, pvc, 90 graus, 32 mm, para agua fria predial (nbr 5648) | 2 | unid |
| 00007143 | Te soldavel, pvc, 90 graus, 60 mm, para agua fria predial (nbr 5648) | 5 | unid |
| 00000366 | Areia fina - posto jazida/fornecedor (retirado na jazida, sem transporte) | 1 | m ³ |
| 00013348 | Arruela em aço galvanizado, diâmetro externo = 35mm, espessura = 3mm, diâmetro do furo= 18mm | 100 | unid |
| 00000428 | Parafuso m16 em aço galvanizado, comprimento = 500 mm, diâmetro = 16 mm, rosca maquina, cabeça quadrada | 20 | unid |
| - | Caixa d'água polietileno para 5000 litros, com tampa | 3 | unid |
| 00001195 | Cap pvc, soldável, 60 mm, para agua fria predial | 5 | unid |
| 00020080 | Adesivo plástico para pvc, frasco com 175 gr | 2 | unid |

| | | | |
|--------------------|---|------|------|
| 00001957 | Curva de pvc 90 graus, soldável, 32 mm, para agua fria predial (nbr 5648) | 6 | unid |
| 00001925 | Curva de pvc 90 graus, soldável, 60 mm, para agua fria predial (nbr 5648) | 6 | unid |
| 00003143 | Fita veda rosca em rolos de 18 mm x 25 m (l x c) | 1 | unid |
| 00000097 | Adaptador pvc soldável, com flange e anel de vedação, 32 mm x 1", para caixa d'agua | 2 | unid |
| 00000100 | Adaptador pvc soldável, com flanges e anel de vedação, 60 mm x 2", para caixa d' agua | 5 | unid |
| 00001924 | Curva de pvc 45 graus, soldável, 60 mm, para agua fria predial (nbr 5648) | 3 | unid |
| 00003864 | Luva pvc soldável, 60 mm, para agua fria predial | 4 | unid |
| 00004012 | Geotextil não tecido agulhado de filamentos contínuos 100% poliester rt 21 tipo bidim ou equiv | 20 | M2 |
| 00004340 | Porca zincada, sextavada, diâmetro 5/8" | 100 | unid |
| 00005062 | Prego de aço polido com cabeça 19 x 33 (3 x 9) | 5 | Kg |
| 00011675 | Registro de esfera, pvc, com volante, vs, soldável, dn 32 mm, com corpo dividido | 2 | unid |
| 00011678 | Registro de esfera, pvc, com volante, vs, soldável, dn 60 mm, com corpo dividido | 2 | unid |
| 00009869 | Tubo pvc, soldável, dn 32 mm, agua fria (nbr-5648) | 18 | M |
| 00009873 | Tubo pvc, soldável, dn 60 mm, agua fria (nbr-5648) | 18 | M |
| 00003989 | Madeira serrada aparelhada de maçaranduba angelim ou equivalente na região | 1,5 | m³ |
| 00004004 | Madeira serrada 2a qualidade não aparelhada | 0,75 | m³ |
| 00007140 | Te soldável, pvc, 90 graus, 32 mm, para agua fria predial (nbr 5648) | 2 | unid |
| 00007143 | Te soldável, pvc, 90 graus, 60 mm, para agua fria predial (nbr 5648) | 5 | unid |
| 00000366 | Areia fina - posto jazida/fornecedor (retirado na jazida, sem transporte) | 1 | m³ |
| 00013348 | Arruela em aço galvanizado, diâmetro externo = 35mm, espessura = 3mm, diâmetro do furo= 18mm | 100 | unid |
| 00000428 | Parafuso m16 em aço galvanizado, comprimento = 500 mm, diâmetro = 16 mm, rosca maquina, cabeça quadrada | 20 | unid |
| Mão de Obra | | | |
| 00012868 | Marceneiro | 54 | H |
| 00002696 | Encanador hidráulico | 40 | H |

Componente energético do sistema de abastecimento de água complementar coletivo.

O funcionamento do sistema de abastecimento de água complementar coletivo demanda energia de bombeamento para o seu funcionamento. Para o funcionamento do sistema coletivo são necessários dois tipos de bombas: 1) Bomba utilizada para a captação da água na fonte (subterrânea ou superficial) e 2) Bomba

utilizada para elevação da água tratada para o reservatório de distribuição na unidade de tratamento.

A definição do gerador de energia necessário para viabilizar o funcionamento dessas bombas deve ter o dobro de potência das duas bombas, considerando que as bombas precisam de uma potência de partida que é o dobro da potência da bomba. Assim, a escolha da potência do gerador necessária para o funcionamento das duas bombas deve ser feita de acordo com essa consideração. Esse aspecto técnico garante tecnicamente a energia necessária para suprir as comunidades com água via o sistema de abastecimento de água complementar que pode ser acionado ao longo do período de escassez de água de chuva.

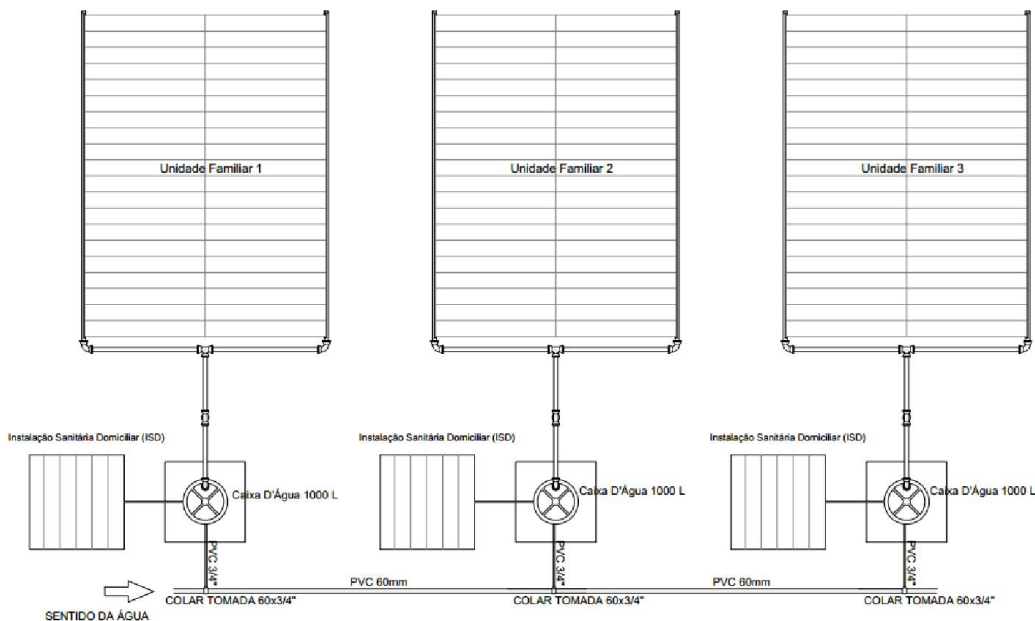
A instalação dos componentes elétricos do sistema de abastecimento de água complementar coletivo deve ser realizada com apoio de técnicos especializados e com apoio dos membros das comunidades que participaram da capacitação técnica devem necessariamente participar do processo de instalação do sistema.

Preparo da rede de distribuição

A rede de distribuição é construída com tubulações de PVC ou materiais tecnicamente equivalentes. As tubulações da rede devem ser fixadas embaixo do trapiche no caso de comunidades em ambientes de várzea, diferente das comunidades em ambiente de terra firme, que devem ser enterradas. No caso da rede enterrada é necessária a construção de valas para o posicionamento da rede, que devem ser fechadas ao término da construção da rede.

A figura 12 apresenta um desenho esquemático da rede de distribuição de água.

Figura 12: Esquema da rede de distribuição de água para as unidades familiares beneficiadas com o sistema de abastecimento de água complementar.



O dimensionamento do material e serviços considerados necessários para a montagem da rede de distribuição para cada unidade familiar beneficiada deve ser realizada por domicílio, conforme especificado na Tabela 6.

Tabela 6: Descrição dos itens que compõem a rede de distribuição de água tratada por família beneficiada.

| Código SINAPI | Especificação dos materiais e mão de obra para a construção componente rede de distribuição | Quant. | Unid. |
|--------------------|--|--------|-------|
| Materiais | | | |
| 00009873 | Tubo pvc, soldável, dn 60 mm, agua fria (nbr-5648) | 54 | m |
| 00009867 | Tubo pvc, soldável, dn 20 mm, agua fria (nbr-5648) | 45 | m |
| 00011673 | Registro de esfera, pvc, com volante, vs, soldável, dn 20 mm, com corpo dividido | 3 | unid |
| 00003542 | Joelho pvc, soldável, 90 graus, 20 mm, para agua fria predial | 4 | unid |
| 00020080 | Adesivo plástico para pvc, frasco com 175 gr | 1 | unid |
| 00003143 | Fita veda rosca em rolos de 18 mm x 25 m (l x c) | 1 | unid |
| 00000095 | Adaptador pvc soldável, com flange e anel de vedação, 20 mm x 1/2", para caixa d'agua | 2 | unid |
| 00003861 | Luva pvc soldável, 20 mm, para agua fria predial | 4 | unid |
| 00001415 | Colar tomada pvc, com travas, saída com rosca, de 60 mm x 1/2", para ligação predial de agua | 1 | unid |
| 00000107 | Adaptador pvc soldável curto com bolsa e rosca, 20 mm x 1/2", para agua fria | 1 | unid |
| 00011829 | Torneira de boia convencional plástica 1/2 " com balão plástico | 1 | unid |
| Mão de Obra | | | |

| | | | |
|----------|----------------------|----|---|
| 00002696 | Encanador hidráulico | 12 | H |
|----------|----------------------|----|---|

3.3.7 Entrega de Filtro de Barro

Assim que finalizada a construção da tecnologia, a família beneficiada deverá receber um filtro de barro de 8 litros com vela, sendo esse equipamento considerado um dos mais eficientes para a retenção de partículas e microrganismos com potencial de causarem doenças.

3.3.8 Remuneração dos envolvidos no processo construtivo

A remuneração dos envolvidos na construção está incluída no valor de referência da tecnologia e descrita em cada tabela que descreve os componentes físicos da tecnologia social.

3.3.9 Placa de Identificação

Finalizados os procedimentos relativos à pintura e construção da tecnologia, deverá ser instalada a placa de identificação, **conforme modelo padrão no Apêndice IV.**

4. APOIO OPERACIONAL PARA A IMPLANTAÇÃO DA TECNOLOGIA SOCIAL

Para a implantação da tecnologia em âmbito local ou regional é fundamental a formação de uma estrutura composta por uma equipe técnica específica, de meios logísticos adequados ao contexto de realização do projeto e de uma estrutura administrativa que seja capaz de acompanhar todas as etapas para implantação da tecnologia social, ou seja, a mobilização social, as capacitações e o processo construtivo, além de gestão dos processos de aquisições e prestação de contas. Tal estrutura, e os custos inerentes a ela, compõem os custos de apoio operacional associados às atividades de implantação da tecnologia.

A implantação da tecnologia social será executada de forma descentralizada por associações locais/regionais. Todo o trabalho operacional e logístico das associações para viabilizar a implantação da tecnologia social compõe o que se definiu como custos de apoio operacional.

A equipe das associações locais/regionais envolvida na etapa de apoio operacional precisa conhecer a metodologia e os processos envolvidos no projeto e conhecer as unidades familiares/famílias beneficiadas. Portanto, é importante que os atores sociais envolvidos nessa etapa participem das etapas de mobilização e capacitação descritas anteriormente.

De uma forma geral, os custos ligados ao apoio operacional estão associados a quatro subitens principais: o custeio da equipe técnica, o custeio das despesas administrativas, o custeio dos meios logísticos e o custeio da logística para o

monitoramento e o deslocamento das equipes. Todos esses subitens são considerados fundamentais para a implantação das tecnologias.

A equipe técnica é responsável por contratar técnicos de campo, com funções bem definidas e gerenciar a execução das atividades em campo inerentes à execução de implantação dos componentes físicos da tecnologia social. Membros dessa equipe ficarão responsáveis por administrar, gerenciar e avaliar a execução técnica do projeto, garantindo a qualidade e operacionalidade da implantação das estruturas físicas do projeto.

Os custos administrativos envolve o serviço de atores sociais da associação envolvidos no processo administrativo-financeiro. Estes devem ficar responsáveis pelo acompanhamento e execução do conjunto de atividades de compra e logística de execução do projeto. Cabe a esses atores sociais o controle de cadastramento das famílias, de compras, pagamentos e acompanhamento da logística de entrega dos materiais. Além disso, os atores sociais envolvidos na logística devem auxiliar a logística de organização das assembleias e reuniões/visitas nas famílias beneficiadas. Para isso é necessário que esses atores sociais conheçam os procedimentos administrativos, financeiros, contábeis e a metodologia e processos envolvidos na tecnologia social. Diante disso, é pertinente e fundamental que esses atores sociais participem das etapas de capacitação para compreender o processo como um todo.

Os custos associados ao meio logístico envolvem todo o custo do transporte dos materiais até as famílias beneficiadas com o projeto. Nesse custo também está incluído o custo com deslocamento de membros da entidade executora (equipe técnica) para acompanhar e orientar a logística de entrega de material nas famílias beneficiadas.

O custeio da logística para o monitoramento e o deslocamento da equipe técnica é fundamental para garantir o deslocamento da equipe técnica até as famílias beneficiadas e garantir o acompanhamento e ajustes ao longo da execução do projeto.

4.1. Considerações em relação ao meio rural Amazônico

O valor unitário de referencia para a etapa de apoio operacional está correlacionado e foi elaborado de acordo com as peculiaridades do meio rural Amazônico, que destoa da grande parte do meio rural nas outras regiões Brasileiras.

Em se tratando de meio rural Amazônico deve-se considerar alguns aspectos tais como: a distância dos centros urbanos em relação aos locais de moradia; o espaçamento entre as moradias e a distribuição das moradias no interior da floresta. Por exemplo, o acesso a algumas moradias pode chegar a 40 horas de viagem de barco. Além disso, o acesso às moradias está diretamente relacionado com a

sazonalidade (estação chuvosa e estação seca). Assim sendo em algumas moradias só é possível ter acesso pelo rio no período das chuvas, quando as cotas dos corpos hídricos são mais elevadas, mesmo assim cada viagem pode durar duas ou até semanas.

A Sazonalidade na região Amazônica determina a dinâmica de acesso e construção de estruturas físicas nas famílias beneficiadas. Assim na estação chuvosa, regionalmente chamada de inverno, chove muito os corpos hídricos estão com as maiores cotas, o que facilita ao acesso às moradias e a logística de transporte de materiais. Na estação seca, chove pouco e os corpos hídricos estão com suas cotas mais baixas. Isto implica na impossibilidade de acesso a algumas famílias pelos corpos hídricos, o que inviabiliza o transporte de material. Por outro lado, na estação seca é logisticamente mais fácil executar a construção dos componentes físicos da tecnologia social.

Assim sendo, a execução de todas as etapas envolvidas na implantação da tecnologia social na região Amazônica deve considerar o ritmo e custos diferenciados dessa região quando se compara a implantação da mesma tecnologia social e outras regiões rurais brasileiras.

5. FINALIZAÇÃO E PRESTAÇÃO DE CONTAS

Após montados e instalados os componentes físicos da tecnologia social, os técnicos de campo das entidades executoras deverão consolidar as informações da família beneficiada em Termo de Recebimento, no qual deverá constar o nome e CPF do beneficiário, a numeração da tecnologia social e suas coordenadas geográficas, a data de início e de fim da construção, o nome e assinatura do responsável pela coleta das informações, além de declaração assinada pelo beneficiário de que participou dos processos metodológicos de mobilização e seleção e capacitação e que recebeu a tecnologia social com seus componentes em perfeitas condições de uso.

Além disso, os técnicos de campo deverão realizar registros fotográficos que permitam a visualização do beneficiário junto à tecnologia, em tomada que apresente a placa de identificação com o número da tecnologia social, a Instalação Sanitária Domiciliar, o componente para captação de água de chuva, a unidade de reservação de água de 1.000 litros e o sistema complementar de abastecimento de água, anexando-os ao Termo de Recebimento.

Finalizados esses procedimentos, o Termo de Recebimento deverá ser inserido no SIG Cisternas, para fins de **prestação de contas física junto ao ente contratante e ao Ministério.**

6. RESUMO DAS ATIVIDADES QUE COMPÕEM A TECNOLOGIA SOCIAL

É importante destacar que todas as etapas envolvidas na implantação da tecnologia social (mobilização, capacitação e implantação dos componentes físicos) serão desenvolvidas a partir mobilização e participação da unidade familiar beneficiada, buscando que esta se aproprie dos elementos integrantes da tecnologia social ao longo do processo de implantação da mesma.

| Atividade | Meta quantitativa |
|---|---|
| 1. Mobilização, seleção e Cadastramento de Famílias | |
| 1.1 Assembleia de mobilização e definição das famílias beneficiadas | 1 Assembleia para cada 100 tecnologias |
| 1.2 Seleção dos beneficiados (unidade familiares) | 1 reunião em cada unidade familiar beneficiadas |
| 1.3 Cadastramento das famílias | Todos os beneficiados |
| 2. Capacitações | |
| 2.1 Técnica | 1 capacitação para cada 100 tecnologias |
| 2.2 Gestão da água e Saúde Ambiental | Todos os beneficiários (1 por família) |
| 3. Implantação da tecnologia | |
| 3.1 Instalação sanitária domiciliar + captação da água de chuva | Todos os beneficiados |
| 3.2 Sistema de abastecimento de água complementar | Todos os beneficiados |

APÊNDICE I – MODELO DA LISTA DE PRESENÇA DAS REUNIÕES E ENCONTROS

| A - Tipo, Local e Data de Realização da Reunião/Encontro | | | | | |
|---|--------------------------|--|--------------------------|--|----------------------|
| 1 - Tipo do Evento | <input type="checkbox"/> | Comissão Municipal (Assembleia) | <input type="checkbox"/> | Reunião/visita na família | |
| 2 - Data | 2.1 - Início | <input type="text"/> / <input type="text"/> / <input type="text"/> | 2.2 - Término | <input type="text"/> / <input type="text"/> / <input type="text"/> | |
| 3 - Carga Horária (duração do curso em horas/aula) | <input type="text"/> | horas | | | |
| 4 - Local de Realização | <input type="text"/> | | | | |
| 5 - Município | <input type="text"/> | | | 6 - Estado (UF) | <input type="text"/> |

APÊNDICE II – MODELO DA LISTA DE PRESENÇA DAS CAPACITAÇÕES

A - Tipo, Local e Data de Realização da Capacitação

1 - Tipo de Capacitação

Gestão da Água e Saúde Ambiental

Capacitação Técnica

2 - Data

2.1 - Início

 / /

2.2 - Término

 / /

3 - Carga Horária (duração do curso em horas/aula)

horas

4 - Local de Realização

5 - Município

6 - Estado
(UF)

B - Dados do Capacitador

7 - Nome:

8 - CPF do Capacitador

| | | | | | | | | | | | | | | | | | | | |
|--|--|--|--|--|--|--|--|--|--|--|--|--|--|--|--|--|---|--|--|
| | | | | | | | | | | | | | | | | | - | | |
|--|--|--|--|--|--|--|--|--|--|--|--|--|--|--|--|--|---|--|--|

Assinatura

C - Lista de Participantes

Participante:

| | | | | | | | | | | | | | | | | | | | | | | | | | | | | | | | | | | | | | |
|--|--|--|--|--|--|--|--|--|--|--|--|--|--|--|--|--|--|--|--|--|--|--|--|--|--|--|--|--|--|--|--|--|--|--|--|--|--|
| | | | | | | | | | | | | | | | | | | | | | | | | | | | | | | | | | | | | | |
|--|--|--|--|--|--|--|--|--|--|--|--|--|--|--|--|--|--|--|--|--|--|--|--|--|--|--|--|--|--|--|--|--|--|--|--|--|--|

CPF do Participante:

| | | | | | | | | | | | | | | | | | |
|--|--|--|--|--|--|--|--|--|--|--|--|--|--|---|--|--|--|
| | | | | | | | | | | | | | | - | | | |
|--|--|--|--|--|--|--|--|--|--|--|--|--|--|---|--|--|--|

1

Assinatura

Participante:

| | | | | | | | | | | | | | | | | | | | | | | | | | | | | | | | | | | | | |
|--|--|--|--|--|--|--|--|--|--|--|--|--|--|--|--|--|--|--|--|--|--|--|--|--|--|--|--|--|--|--|--|--|--|--|--|--|
| | | | | | | | | | | | | | | | | | | | | | | | | | | | | | | | | | | | | |
|--|--|--|--|--|--|--|--|--|--|--|--|--|--|--|--|--|--|--|--|--|--|--|--|--|--|--|--|--|--|--|--|--|--|--|--|--|

CPF do Participante:

| | | | | | | | | | | | | | | | | | |
|--|--|--|--|--|--|--|--|--|--|--|--|--|--|---|--|--|--|
| | | | | | | | | | | | | | | - | | | |
|--|--|--|--|--|--|--|--|--|--|--|--|--|--|---|--|--|--|

2

Assinatura

APÊNDICE III - MODELO DA PLACA DE IDENTIFICAÇÃO

| | | |
|--|--|--|
|  <p>PROGRAMA CISTERNAS</p> | Termo de Parceria ou Convênio nº | Logomarca do programa ou projeto |
| Tecnologia nº: | | |
| 00.000 | | |
| Município: (Incluir nome do município) | Comunidade: (Incluir nome da comunidade) | |
| Espaço para inclusão de logo do parceiro | Espaço para inclusão de logo da entidade executora | MINISTÉRIO DO DESENVOLVIMENTO SOCIAL  |
| CRÍTICAS, SUGESTÕES E DENÚNCIAS: 0800-707-2003 | | |

Material

Chapa de aço galvanizado com partes do texto em alto relevo e com pintura automotiva ou de cerâmica com pintura durável.

Dimensão da placa

Largura 60 cm x Altura 50 cm